

7. Очакваното настъпване, продължителността, честотата и обратимостта на въздействието.

Въздействието върху атмосферен въздух и шум се оценява като краткотрайно (в периода на строителство), обратимо (при преустановяване на строителните дейности).

Въздействието върху материалните активи се оценява се като дългосрочно и обратимо, поради очаквана амортизация на инфраструктурата.

Въздействието върху почви се определя като дългосрочно и необратимо.

8. Комбинирането с въздействия на други съществуващи и/или одобрени инвестиционни предложения.

Неприложимо. Установените въздействия по компоненти и фактори на околната среда нямат потенциал за взаимодействие със сходни инвестиционни предложения/обекти в района на ИП.

9. Възможността за ефективно намаляване на въздействията.

Не се очакват значителни въздействия върху компонентите и факторите на околната среда.

10. Трансграничен характер на въздействието.

Неприложимо.

11. Мерки, които е необходимо да се включат в инвестиционното предложение, свързани с избягване, предотвратяване, намаляване или компенсирание на предполагаемите значителни отрицателни въздействия върху околната среда и човешкото здраве.

От реализацията на ИП не се очакват значителни отрицателни въздействия върху околната среда или човешкото здраве.

На етап проектиране:

- Образуваните строителни отпадъци да се управляват съгласно Наредбата за управление на строителните отпадъци и за влагане на рециклирани строителни материали, приета с ПМС № 267 от 05.12.2017 г. (Обн. ДВ. бр.98 от 8 Декември 2017г.). (отпадъци).

На етап строителство:

- Шумните и много шумните СМР, които се извършват с машините, определени съгласно приложение № 1 на Наредбата за съществените изисквания и оценяване съответствието на машини и съоръжения, които работят на открито, по отношение на шума, излъчван от тях във въздуха (обн., ДВ, бр. 11 от 2004 г.; изм., бр. 24, 28 и 40 от 2006 г.) да не се извършват мерки преди 7,00 часа сутрин, диапазона около 12,00 часа и след 19,00 часа вечер.

V. ОБЩЕСТВЕН ИНТЕРЕС КЪМ ИНВЕСТИЦИОННОТО ПРЕДЛОЖЕНИЕ.

Обява до обществеността е представена в кметство Шуменци и община Тутракан.

Копие на обявата е представено в приложение.

В хода на процедурата по глава Шеста на ЗООС не са постъпвали становища, мнения или възражения от обществеността.

Дата: 27-03-2026 г.

Atanas
Dimitrov
Atanasov
Возложител:
Атанас Атанасов
Управител на "АА ФАРМА" ЕООД

Заличени данни
Digitally signed by
Atanas Dimitrov
33/Д-03/19-05/16
Чл. 13, от Регламент
(ЕС)2016/679 на
Европейският
парламент и съвет

Въздействие	Информация	Оценка
Процент на загубена площ от мрежата като цяло	0 % от най-близката ЗЗ	0 Загубата на площ при осъществяване на инв. намерение е 0%
Степен на фрагментация спрямо първоначалното състояние на местообитанията/популацията	В имота не се наблюдават местообитания, предмет на опазване в ЗЗ	0 Не се очаква фрагментация на местообитания
Времетраене на безпокойството	Строителните дейности с ограничен времеви диапазон	0 За видовете, обитаващи района
Време за възстановяване на засегнатата популация	Не са засягат популации	0

Инвестиционното предложение не засяга директно повърхностни води. Площадките не попадат в СОЗ на водоизточници.

Въздействието от дейността може да се оцени като без въздействие по време на експлоатация и строителство.

3. *Очакваните последици, произтичащи от уязвимостта на инвестиционното предложение от риск от големи аварии и/или бедствия.*

Обектът не се класифицира като предприятие с нисък или висок рисков потенциал.

Инвестиционното предложение не е уязвимо от риск от големи аварии и/или бедствия, съответно не се очакват последици.

4. *Вид и естество на въздействието (пряко, непряко, вторично, кумулативно, краткотрайно, средно- и дълготрайно, постоянно и временно, положително и отрицателно).*

На база извършения анализ в настоящата информация, може да се даде следната обща оценка на въздействието от реализирането на инвестиционното предложение:

НУЛЕВО - въздействие върху земеползване, ландшафт, води, природни обекти, население, земните недра, минералното разнообразие, единични и групови паметници на културата, въздействие от рисковите енергийни източници – шумове, вибрации, радиации, както и някои генетично модифицирани организми, биологичното разнообразие и неговите елементи (експлоатация), въздействие от естествени и антропогенни вещества и процеси, отпадъци, почви.

ПРЯКО, НЕЗНАЧИТЕЛНО, ПОЛОЖИТЕЛНО, ДЪЛГОСРОЧНО, ОБРАТИМО въздействие върху материални активи.

ПРЯКО, НЕЗНАЧИТЕЛНО, ОТРИЦАТЕЛНО, ДЪЛГОСРОЧНО, НЕОБРАТИМО въздействие на етап строителство върху почви за етап строителство.

ПРЯКО, НЕЗНАЧИТЕЛНО, ОТРИЦАТЕЛНО, КРАТКОТРАЙНО, ОБРАТИМО въздействие върху атмосферен въздух и шум за етап строителство.

5. *Степен и пространствен обхват на въздействието - географски район; засегнато население; населени места (наименование, вид - град, село, курортно селище, брой на населението, което е вероятно да бъде засегнато, и др.).*

Обхватът на въздействието от реализация на инвестиционното предложение е - локален, в района на реализация на ИП.

6. *Вероятност, интензивност, комплексност на въздействието.*

Вероятността от поява на отрицателните въздействия върху околната среда се оценява на минимална до нулева.

Spergula arvensis, глушина – *Vicia cracca* самосевка рапица – Volunteer rape seed, самосевка слънчоглед – Volunteer sunflower и др.

Имотът е обграден от не много обширни ивици, които не са култивирани и са заети от ливадна растителност, на места, навлизаща и в имота. Тук се срещат: едногодишна метлица – *Poa annua*, пирей – *Agropiron repens*, полевица – *Agrostis stolonifera*, обикновен щир – *Amaranthus retroflexus*, овчарска торбичка – *Capsella bursa pastoris*, поветица – *Convolvulus arvensis*, бударица – *Galeopsis* spp., лепка – *Galium aparine*, едногодишна живолина – *Mercurialis annua*, пача трева – *Polygonum viculare*, бял равнец – *Achillea millefolium*, коприва – *Urtica dioica*, пелин – *Artemisia vulgaris*, дива мента – *Mentha spicata*, гръмотрън – *Ononis arvensis*, оман – *Inula* sp., лопен – *Verbascum phlomoides*, великденче – *Veronica officinalis*, синя жлъчка – *Cichorium intybus*, еньовче – *Galium verum*, вратига – *Tanacetum vulgare*, камшик – *Agrimonia eupatoria*, тревист бърз – *Sambucus ebulus* и др.

На запад от фермата има зелен пояс, който е съставен предимно от едролитна липа – *Tilia platyphyllos* Scop., а покрай пътя – ред сълкъм – *Robinia pseudoacacia* L.. На площадката на фермата се срещат единични плодни дръвчета – череша, кайсии, джанки и др., а извън територията ѝ покрай оградата и край пътя – орехи.

В имота не са установени естествени природни местообитания и такива, с висока природна стойност. Не са установени местообитания, включени в Приложение I на Закона за биологичната разнообразие.

- безпокойство на видове животни и възпрепятстване на свободното им придвижване:

Разглежданият имот е част от антропогенно повлияна зона, с постоянно човешко присъствие.

Фауната в района е с видов състав типично представителен за Евро-сибирския регион на Палеарктика. Разглежданият терен по зоогеографско райониране попада в Дунавски район.

Площадката е разположена в близост до населеното място – с. Шуменци, граничи с обработваеми земеделски земи, а през пътя – на запад от фермата е разположена липова горичка. В района на с. Шуменци се срещат следните видове птици: щиглец – *Carduelis carduelis*, горска дърволазка – *Certhia familiaris*, градска лястовица – *Delichon urbicum*, голям пъстър кълвач – *Dendrocopos major*, малък пъстър кълвач – *Dendrocopos minor*, сирийски пъстър кълвач – *Dendrocopos syriacus*, белогръб кълвач – *Dendrocopos leucotos*, чинка – *Fringilla coelebs*, сойка – *Garrulus glandarius*, селска лястовица – *Hirundo rustica*, червеногърба сврачка – *Lanius collurio*, славей – *Luscinia megarhynchos*, бяла стърчиопашка – *Motacilla alba*, син синигер – *Parus caeruleus*, голям синигер – *Parus major*, домашно врабче – *Passer domesticus*, полско врабче – *Passer montanus*, сврака – *Pica pica*, голямо белогушо коприварче – *Sylvia communis*, голямо черноглаво коприварче – *Sylvia atricapilla*, гугутка – *Streptopelia turtur*, скорец – *Sturnus vulgaris*, черен кос – *Turdus merula*, поен дрозд – *Turdus philomelos*.

Срещат се следните земноводни и влечуги: стенен гуцер – *Lacerta muralis* (Laurenti, 1768), кримски гуцер – *Podarcis tauricus* (Pallas, 1814), зелен гуцер – *Lacerta viridis* *Lacerta viridis meridionalis* Cyren, голям стрелец – *Coluber jugularis* L., смок мишка – *Elaphe longissima* (Laurenti, 1768), жаба дървесница – *Hyla arborea* (L., 1758), както и следните видове бозайници: къртица – *Talpa europaea* L., таралеж – *Erinaceus concolor* (Martin, 1838), заек – *Lepus capensis* (L. 1758), обикновена катерица – *Sciurus vulgaris* (L. 1758), полска мишка – *Apodemus agrarius* (Pallas, 1771), обикновена домашна мишка – *Mus musculus* (L., 1758), кафява горска полевка – *Clethrionomys glareolus* (Schreber 1780), лисица – *Vulpes vulpes* (L., 1758), черен пор – *Mustela putoris* (L., 1758).

Не се очакват отрицателни въздействия върху фауната в имота. Реализацията на ИП не е пречка в района на инвестиционното предложение свободно да обитават и да се хранят различни диви видове птици, дребни бозайници и животински видове, представители на други класове.

1.8. Въздействие върху ландшафта

Ландшафта на територията е антропогенен. Към момента в имота са налични сгради, използвани за стопанска дейност. Имотът се използва за животновъдна дейност и е с начин на трайно ползване Стопански двор. Въпреки предвиденото строителство, новопроектираната сграда е съобразена с ландшафта в района. Тя ще се впишат в околния ландшафт.

Въздействието се оценява като без въздействие.

1.9. Въздействие върху климата

ИП няма потенциал за въздействие върху климата. Дейностите, предвидени с инвестиционното предложение, не водят до увеличаване на емисиите на замърсители (прекурсори на озон) в атмосферния въздух.

1.10. Въздействие върху биологичното разнообразие и неговите елементи

Разглежданият имот е антропогенно повлияна зона, с постоянно човешко присъствие. В имота не се наблюдават ценни растителни и животински видове, или такива, предмет на опазване в защитените зони.

Планираните дейности в обекта нямат потенциал за въздействие върху редките и защитени представители на земноводни, влечуги и птици.

Реализацията на ИП не налага изсичане на трайна дървесна растителност в имота.

Въздействието върху биологичното разнообразие и неговите елементи се оценява като „без въздействие“.

1.11. Въздействие върху защитените територии

Имотът, обект на инвестицията, не засяга защитена територия по смисъла на Закона за защитените територии.

В имота, предмет на инвестицията, няма находища на лечебни растения и на такива със стопанско значение или от видове, под специален режим на опазване и ползване.

Въздействието от реализация на ИП се оценява като нулево.

2. Въздействие върху елементи от Националната екологична мрежа, включително на разположените в близост до инвестиционното предложение.

Като потенциални отрицателни въздействия от реализацията на инвестиционни предложения от подобен характер върху предмета и целите на опазване на защитените зони по Директива за местообитания и Директива за птиците от мрежа Натура 2000, могат да се определят:

- Отнемане на площ от защитени зони;
- Фрагментация на местообитания;
- Безпокойство на видове животни и възпрепятстване на свободното им придвижване.
- *отнемане на площи:*

Площта, която ще обхване бъдещото инвестиционно намерение, е разположена в рамките на разглеждания имот. Реализацията на ИП не е свързана с усвояване на нови територии около имота или засягане на типични местообитания.

Въздействието, свързано с отнемане на площи от защитените зони, се оценява като без въздействие.

- фрагментация на местообитания:

Растителността в имота и около него е променила изцяло естествеността си и е силно зависима от човешката намеса.

Съществуващите стопански постройки са заобиколни от трайни настилки и между тях единично има малък брой дървета, предимно плодни – череши, кайсии, джанки и др., а покрай оградата и край пътя – орехи. Основните свободни от застрояване площи се използват за отглеждане на оборотни култури и между тях само в малки ивици се открива тревно покритие със сравнително естествен произход, но с преобладаване на плевелни видове: паламида – *Cirsium arvense*, млечок – *Sonchus arvensis*, балур – *Sorghum halepense*, обикновена колянка –

1.4. Въздействие върху въздуха

По време на строителните работи ще се наблюдава увеличение на емисиите на определени вредни вещества и прахови частици, дължащи се на строителните дейности.

От строителните дейности се очакват предимно неорганизиран прахови емисии, които се прогнозира с минимални стойности и кратък времеви период.

Въздействието на етап строителство се оценява като вероятно, краткотрайно (за период до 6 месеца), незначително, отрицателно, без кумулативен ефект.

В резултат на реализация на инвестиционното предложение в обекта няма да бъдат налични нови организирани източници на емисии.

Спецификата на дейността, която ще се извършва в обекта, не предполага организирано изпускане на замърсители в атмосферния въздух. Предвидена е дезодорираща инсталация за предотвратяване на дискомфорт на населението в резултат на работа на общообменната вентилация в новопроектираната сграда.

Въздействието на етап експлоатация се оценява като „без въздействие“.

1.5. Въздействие върху водите

Имотът не попада в дерета, суходолия, заливаеми ивици и др. Имотът попада във водосбора на Дунавски Добруджански реки.

Имотът попада в района на разпространение на следните подземни водни тела:

BG1G0000N1035 - Порови води в Неогена – район Русе – Силистра. Химичното и количественото състояние на водното тяло е добро.

BG1G0000K1B041 - Карстови води в Русенската формация. Химичното състояние на водното тяло е лошо, а количественото – добро.

BG1G0000J3K051 - Карстови води в Малм-Валанжския басейн. Химичното и количественото състояние на водното тяло е добро.

Всички подземни водни тела са обявени за зона за защита на питейни води от подземни водни тела, съгласно чл. 119а, ал. 1, т. 1 от Закона за водите. Състоянието на зоните за защита е добро.

Двете подземни водни тела (без **BG1G0000N1035**) са замърсени или застрашени от замърсяване с нитрати от земеделски източници съгласно Приложение 1 към Заповед № РД 900/21.10.2024 г.

Реализацията на ИП не е свързана с необходимост от увеличаване на количествата вода, черпена на база издадено разрешително за водоползване.

От обекта не се формират производствени или охлаждащи отпадъчни води, не се зауства във водни обекти.

При реализацията на инвестиционното предложение ще се формират битово-фекални отпадъчни води, които ще се отвеждат във водоплътна изгребна яма.

Въздействието върху водите се оценява като „без въздействие“.

1.6. Въздействие върху почвата

Инвестиционното предложение предвижда дейности по ново строителство. Почвите в имота са антропогенни, но въпреки това се очаква увреждане в резултат на строителството на новата сграда.

По време на експлоатация всички дейности се извършват върху площи, изцяло осигурени с водоплътна настилка, в закрыта новопостроена сграда.

Въздействието върху почвите на етап строителство се оценява като пряко, отрицателно и необратимо, а на етап експлоатация - „без въздействие“.

1.7. Въздействие върху земните недра

Инвестиционното предложение не включва добив на материали. Въздействието върху земните недра се оценява като „без въздействие“.

не се извършват мерки преди 7,00 часа сутрин, диапазона около 12,00 часа и след 19,00 часа вечер.

Таблица 2
Мерки при шумни и много шумни СМР

Разстояние на строителната площадка до териториите и устройствените зони в урбанизираните територии и до съседните сгради с помещения с гранични стойности на показателите за шум	Час (период) на деня				
		7 ч.	12 ч.	13 ч.	19 ч.
>600 m		без	мерки		
600 m					
300 m		Мерки в случай на:			
0 m		<ul style="list-style-type: none"> шумна строителна фаза \geq една седмица; продължителност на много шумните СМР \geq една седмица; дискомфорт, създаден от шум в устройствени зони с нормиран шумов режим 			

По отношение на нивата на шум (изчислени), достигащи до място на въздействие – жилищни сгради (жилищна зона – II ниво съгласно Наредба № 4), се установява постигане на граничните стойности за нощен, вечерен и дневен шум за жилищни зони, определени с Наредба № 6 за показателите за шум в околната среда, отчитащи степента на дискомфорт.

През етапа на експлоатация на обекта няма да са налични нови значими източници на шум в околната среда.

Реализацията на ИП в етапа на експлоатация няма потенциал за увеличаване на шумовите емисии в околна среда.

Факторът не се определя като рисков за населението. Реализацията на инвестицията няма потенциал за създаване на дискомфорт за населението.

НЕЙОНИРИЗИРАЩИ ЛЪЧЕНИЯ

Реализацията на инвестиционното предложение не предвижда монтиране/използване на източници на нейонизиращи лъчения. Факторът не е рисков.

ЙОНИЗИРАЩИ ЛЪЧЕНИЯ

Йонизиращи лъчения са алфа- и бета-частиците, гама-лъчите, електроните, позитроните, протоните, рентгеновите лъчи, неутроните, тежките йони и др. Те се получават в естествени и изкуствени радиоактивни източници, в рентгенови тръби, ускорители на заредени частици, ядрени реактори и други генератори на лъчения.

Реализацията на инвестиционното предложение не предвижда монтиране/използване на радиоактивни източници. Факторът не е рисков.

ЗАКЛЮЧЕНИЕ: В резултат на извършения анализ не са идентифицирани рискови фактори за населението.

1.2. Въздействие върху материалните активи.

Отчита се положително въздействие върху материалните активи, тъй като инвестиционното предложение предвижда подобряване на техническата инфраструктура в имота и строителство на ДМА.

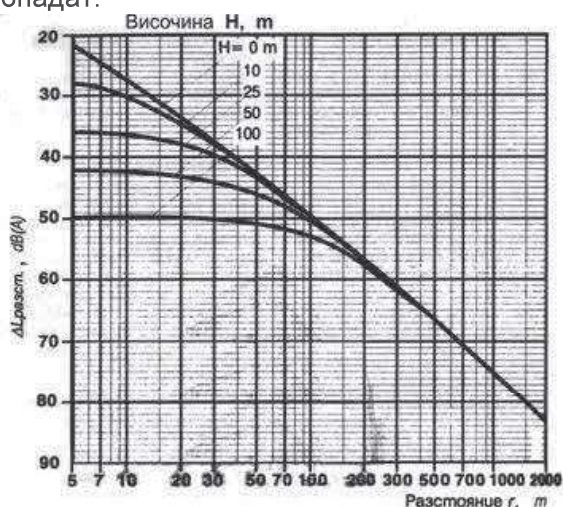
1.3. Въздействие върху културното наследство

В имота и в близост до него няма обекти на културното наследство. Въздействието върху културното наследство се оценява като „без въздействие“.

- спешни и неотложни СМР за възстановяване на обществената сигурност и ред (при аварии, бедствия или катастрофи);
- звукови сигнални системи.

Съгласно чл. 26 от Наредба № 4 шумните и много шумните СМР, които се извършват с машините, определени съгласно приложение № 1 на Наредбата за съществените изисквания и оценяване съответствието на машини и съоръжения, които работят на открито, по отношение на шума, излъчван от тях във въздуха (обн., ДВ, бр. 11 от 2004 г.; изм., бр. 24, 28 и 40 от 2006 г.), се класифицират в три групи според групата на мерките и в зависимост от предвижданите вредни ефекти и дискомфорт съгласно табл. 1.

От представените в Таблица 35 строителни машини в обхвата на чл. 26 от Наредбата попадат:



- бетонобъркачка;
- земекопен багер.

В изчисленията за оценка на шумовото натоварване по границата на площадката и в мястото на въздействие (обектите, подлежащи на здравна защита) е ползвана индикативната стойност от **97 dBA** за външен промишлен източник на шум – бетонобъркачка.

За място на въздействието са определени жилищните сгради на с. Шуменци, отстоящи на около 510 метра от мястото за строителство на новата сграда.

✓ **Определяне на нивото на шума в мястото на въздействие:**

Намаляването на еквивалентното ниво на шума с увеличаване на разстоянието е отчетено по представената графика.

Разстоянието от строителната площадка до жилищните сгради е 510 м. От фигурата е отчетено намаление на еквивалентното ниво на шума - от 97 dBA. За еквивалентно ниво на шум в рецепторната точка се получава:

$$97 - 67 = 30 \text{ dBA.}$$

Стойността е под граничните стойности на нивата на шума в жилищни територии, съответно (55 dBA-дневно ниво), (50 dBA-вечерно ниво) и (45 dBA-нощно ниво).

Съгласно чл. 27 от Наредба № 4 мерките за ограничаване на шума по време на строителството при шумни и много шумни СМР са в зависимост от:

1. разстоянието между строителната площадка и съседните сгради и помещения;
2. периода от деня и от седмицата, през които се извършват СМР;
3. продължителността на шумните и много шумните СМР;
4. нивото на шум във видовете устройствени зони.

Задължителни мерки се предвиждат и изпълняват при много шумни работи, извършвани от 19 до 7 ч. в работни дни, както и в събота и неделя и в празнични дни.

Мерките се предвиждат и изпълняват в случаите, определени съгласно табл. 2 на Наредбата.

Съгласно Таблица 2 от Наредба № 4 **се изисква прилагане на мерки за периода преди 7,00 часа сутрин, диапазона около 12,00 часа и след 19,00 часа вечер**, т.к. обектът е на по-малко от 600 метра и повече от 300 метра от най-близките жилищни сгради.

Предлага се следната мярка: Шумните и много шумните СМР, които се извършват с машините, определени съгласно приложение № 1 на Наредбата за съществените изисквания и оценяване съответствието на машини и съоръжения, които работят на открито, по отношение на шума, излъчван от тях във въздуха (обн., ДВ, бр. 11 от 2004 г.; изм., бр. 24, 28 и 40 от 2006 г.) да

подземни води. Вода за производствени нужди в инсталацията за третиране на торови маси не се изисква. Допълване на оборотната система с вода към дезодориращата система ще се извършва от водопроводната мрежа.

Осигурено е акумулиране на битово-фекалните отпадъчните води във водоплътна изгребна яма, и последващото им пречистване в ГПСОВ. От инсталацията не се формират отпадъчни води. Не налага заустване на води в повърхностни водни обекти.

Разглежданият имот не попада в санитарно-охранителна зона на водоизточници, предназначени за битово водоснабдяване. Извършването на дейности в него няма потенциал за въздействие върху води, предназначени за битово-питейни нужди.

ПОЧВИ И ОТПАДЪЦИ

Инвестиционното предложение предвижда дейности по ново строителство в имота. Почвите в него са антропогенни, но въпреки това се очаква увреждане на площта, предвидена за строителство на новата сграда.

По време на строителния етап се очаква образуване на строителни отпадъци в малки количества. Голям процент от образуваните отпадъци подлежат на рециклиране, като е необходимо да бъдат предвидени мерки за повторното им използване.

Въздействието върху почвите на етап строителство се оценява като пряко, отрицателно и необратимо, а на етап експлоатация - „без въздействие“. Въздействието по фактор отпадъци на етап строителство се оценява като пряко, отрицателно, обратимо, а на етап експлоатация – „без въздействие“.

Факторът не представлява риск за здравето на населението в района.

ШУМ

Строителният етап в обекта включва следните основни строителни дейности – изграждане на нова сграда, изкопни дейности, монтаж на съоръжения, в т.ч. подвързване с необходимите комуникации.

Източник на шум в околната среда е строителната техника за извършване на различните видове строителни дейности.

Основните използвани машини и съоръжения и нивата на излъчвания от тях шум са дадени в следващата таблица:

Нива на основните машини и съоръжения, използвани в етапа на строителството

Машина/съоръжение	Ниво на звукова мощност, dBA	Ниво на звуково налягане, dBA
Земекопен багер с дизелов двигател 280 kW	90-100	86-93
Самосвал с дизелов двигател 120 kW	92-95	84-90
Бетонобъркачка с дизелов двигател 100 kW	90-100	80-97

В близост до работещите машини и съоръжения може да се очаква еквивалентно ниво на шума 80-97 dBA.

Съгласно чл. 25. от Наредба № 4 за ограничаване на вредния шум чрез шумоизолиране на сградите при тяхното проектиране и за правилата и нормите при изпълнението на строежите по отношение на шума, излъчван по време на строителството, в сила от 20.07.2007 г.:

- Мерки за ограничаване на шума, излъчван на строителната площадка, се предвиждат при:

- извършване на шумни СМР;
- извършване на много шумни СМР;
- използване на транспортни средства и строителни машини, които работят на открито.

Мерките по ал. 1 не се прилагат за ограничаване на шума от:

- съоръжения извън строителната площадка, които служат за производство и складиране на строителни материали или за обслужване и ремонт на машини и уреди;

ВИД РИСКОВ ФАКТОР	УСЛОВИЯ ЗА ВРЕДНО ВЪЗДЕЙСТВИЕ	КОМПОНЕНТ НА ОКОЛНАТА СРЕДА, ИЗЛОЖЕН НА РИСК/ОПАСНОСТ ЗА ЗДРАВЕТО
Производствено осветление	При неправилна поддръжка	Персонал на площадката
Влияние на климатичните условия	Неподходящо работно и защитно облекло според сезона, през които се работи на открито.	Персонал на площадката
Травми	Неспазване на инструкциите за работа със селскостопанска техника	Персонал; Шофьор МПС
Работа с компютър	Неспазване на режима за труд и почивка;	Персонал
Други рискови фактори		
Висока температура и ударна вълна	Пожар - при неспазване на техника на безопасност.	Въздух. Персонал

РИСКОВИ ФАКТОРИ ЗА УВРЕЖДАНЕ ЗДРАВЕТО НА НАСЕЛЕНИЕТО

Рискови фактори, свързани със социално-икономическата среда

- Рисковите фактори, свързани със социално-икономическата среда са:

- - Доходи и разходи;
- - Бедност;
- - Безработица;
- - Образование.

Реализацията на инвестиционното предложение няма потенциал за въздействие върху рисковите фактори, свързани със социално-икономическата среда – доходи и разходи, образование и бедност. Реализацията на ИП не е свързана с наемане на персонал. Не се отчита въздействие.

Рискови фактори, свързани с околната среда

АТМОСФЕРЕН ВЪЗДУХ

Неорганизираните емисии биха могли да възникнат при извършване на строително-монтажните дейности в имота. Неорганизираните прахови емисии ще се емитират за ограничен времеви период.

Спецификата на дейността, която ще се извършва в обекта, не предполага организирано изпускане на замърсители в атмосферния въздух. Предвидена е дезодорираща инсталация за предотвратяване на дискомфорт на населението в резултат на работа на общообменната вентилация в новопроектираната сграда.

Факторът не се определя като рисков за здравето на населението, не се налага прилагане на мерки за смекчаване на въздействията.

ПИТЕЙНИ ВОДИ

Водоснабдяването на обекта се осъществява от водопроводната мрежа на населеното място, като същевременно с това възложителят разполага с разрешително за водоползване от

5. защитени със закон територии;

Имотът, обект на инвестицията, не засяга защитена територия по смисъла на Закона за защитените територии.

Най-близко разположената защитена зона е BG0000171 „Лудогорие-Боблата“ за опазване на природните местообитания и на дивата флора и фауна, по чл. 6, ал. 1, т. 1 и т. 2 от ЗБР, обявена със Заповед № РД-358/31.03.2021 г. на Министъра на околната среда и водите (ДВ, бр. 59/2021 г.), отстояща на около 930 м.

Най-близката защитена територия е Защитена местност „Калимок-Бръшлен“, обявена със Заповед No.РД451 от 04.07.2001 г., ДВ бр. 68/2001. Тя отстои на над 7000 метра в северозападна посока от обекта.

Имотът не попада в санитарно-охранителни зони на водоизточници.

6. засегнати елементи от Националната екологична мрежа;

Неприложимо. Не са идентифицирани елементи на НЕМ в близост до инвестиционното предложение.

7. ландшафт и обекти с историческа, културна или археологическа стойност;

Имотът, обект на инвестицията, е отреден за Стопански двор. При строителството на съществуващите сгради в имота не са установени обекти с историческа, културна или археологическа стойност в района.

8. територии и/или зони и обекти със специфичен санитарен статут или подлежащи на здравна защита.

На фигура 1 към т. II.1, ж) на информацията е представена извадка от КК на с. Шуменци, указваща местоположението на площадката за строителство на новопроектираната сграда спрямо най-близките обекти, подлежащи на здравна защита.

IV. ТИП И ХАРАКТЕРИСТИКИ НА ПОТЕНЦИАЛНОТО ВЪЗДЕЙСТВИЕ ВЪРХУ ОКОЛНАТА СРЕДА, КАТО СЕ ВЗЕМАТ ПРЕДВИД ВЕРОЯТНИТЕ ЗНАЧИТЕЛНИ ПОСЛЕДИЦИ ЗА ОКОЛНАТА СРЕДА ВСЛЕДСТВИЕ НА РЕАЛИЗАЦИЯТА НА ИНВЕСТИЦИОННОТО ПРЕДЛОЖЕНИЕ:

1. Въздействие върху населението и човешкото здраве, материалните активи, културното наследство, въздуха, водата, почвата, земните недра, ландшафта, климата, биологичното разнообразие и неговите елементи и защитените територии

1.1. Въздействие върху населението и човешкото здраве

РИСКОВИ ФАКТОРИ, СВЪРЗВАНИ С ТРУДОВАТА СРЕДА

Идентифицираните рискови фактори за работещите в обекта са представени в табличен вид с оглед по-добра прегледност на информацията. Управлението на риска за здравето на работещите е предмет на детайлна оценка на риска за всяко едно работно място, която следва да се изготви с активното съдействие на регистрирана Служба за трудова медицина, която обслужва обекта.

ВИД РИСКОВ ФАКТОР	УСЛОВИЯ ЗА ВРЕДНО ВЪЗДЕЙСТВИЕ	КОМПОНЕНТ НА ОКОЛНАТА СРЕДА, ИЗЛОЖЕН НА РИСК/ОПАСНОСТ ЗА ЗДРАВЕТО
Физични фактори		

водния режим на съществуващите влажни зони, определени като такива по начина на трайно ползване съгласно земеразделителните планове на съответните землища;

2. Забранява се превръщане на ливадите и пасищата от държавния и общинския поземлен фонд в обработваеми земи;

3. Забранява се намаляване на залесената площ в горския фонд;

4. Забранява се намаляване на горския фонд чрез смяна на предназначението на земята;

5. Забранява се намаляване на площта на естествените гори, собственост на държавата и общините;

6. Забранява се извеждането на сечи в гнездовите колонии на защитени видове птици;

7. Забранява се извеждането на сечи през периода март - юли (вкл.) на разстояние по-малко от 300 м от гнездовите колонии на защитени видове птици;

8. Забранява се добив на полезни изкопаеми по открит способ.

Съгласно писмо изх. № АО-1565-(2)/17.03.2026 г. на Директора на РИОСВ-Русе най-близко разположената защитена зона е BG0000171 „Лудогорие-Боблата“ за опазване на природните местообитания и на дивата флора и фауна, по чл. 6, ал. 1, т. 1 и т. 2 от ЗБР, обявена със Заповед № РД-358/31.03.2021 г. на Министъра на околната среда и водите (ДВ, бр. 59/2021 г.), отстояща на около 930 м.

Имотът не попада в санитарно-охранителни зони на водоизточници.

В непосредствена близост до обекта няма речни течения. Инвестиционното предложение не засяга повърхностни води.

11. Други дейности, свързани с инвестиционното предложение (например добив на строителни материали, нов водопровод, добив или пренасяне на енергия, жилищно строителство).

Реализацията на ИП не е свързана с добив на строителни материали, нов водопровод, добив или пренасяне на енергия, жилищно строителство.

12. Необходимост от други разрешителни, свързани с инвестиционното предложение.

Инвестиционното проектиране подлежи на издаване на разрешение за строеж, и впоследствие на разрешение за ползване по реда на Закона за устройство на територията.

III. МЕСТОПОЛОЖЕНИЕ НА ИНВЕСТИЦИОННОТО ПРЕДЛОЖЕНИЕ, КОЕТО МОЖЕ ДА ОКАЖЕ ОТРИЦАТЕЛНО ВЪЗДЕЙСТВИЕ ВЪРХУ НЕСТАБИЛНИТЕ ЕКОЛОГИЧНИ ХАРАКТЕРИСТИКИ НА ГЕОГРАФСКИТЕ РАЙОНИ, ПОРАДИ КОЕТО ТЕЗИ ХАРАКТЕРИСТИКИ ТРЯБВА ДА СЕ ВЗЕМАТ ПОД ВНИМАНИЕ, И ПО-КОНКРЕТНО

1. съществуващо и одобрено земеползване;

ИП няма потенциал за въздействие върху съществуващото и одобрено земеползване. Реализацията на обекта не включва усвояване на земеделски земи, пасища или ливади.

Имотът се използва за животновъдна дейност и е с начин на трайно ползване Стопански двор.

2. мочурища, крайречни области, речни устия;

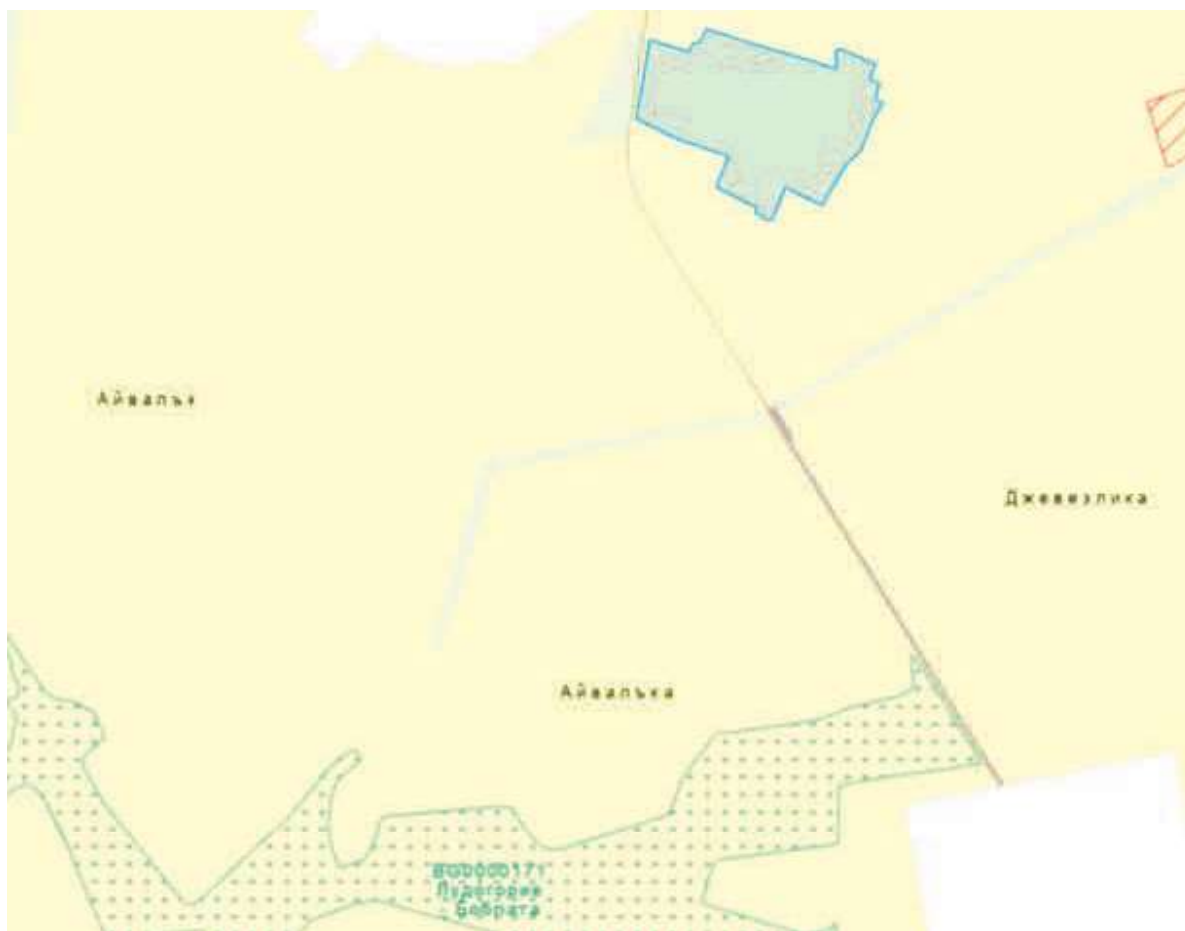
В близост до имота няма мочурища, крайречни области и речни устия. Инвестиционното предложение не засяга повърхностни води.

3. крайбрежни зони и морска околна среда;

В близост до имота няма крайбрежни зони. Неприложимо.

4. планински и горски райони;

Западно от имота, между него и населеното място, е наличен зелен пояс от сребролиста липа с възраст 45 години (Идентификатор: NK-104-e1).



Фиг. 11. Местоположение на обекта до най-близката ЗЗ.

9. Съществуващо земеползване по границите на площадката или трасето на инвестиционното предложение.

Инвестиционното предложение се реализира в землището на с. Шуменци, местност „Айвалък“, общ. Тутракан, обл. Силистра, имот с идентификатор 83524.50.36 по КК и КР на с. Шуменци.

Имотът, предмет на инвестицията, граничи с имоти, с НТП Стопански двор и със земеделски земи (ниви).

10. Чувствителни територии, в т.ч. чувствителни зони, уязвими зони, защитени зони, санитарно-охранителни зони около водоизточниците и съоръженията за питейно-битово водоснабдяване и около водоизточниците на минерални води, използвани за лечебни, профилактични, питейни и хигиенни нужди и др.; Национална екологична мрежа.

Имотът, обект на инвестицията, не засяга защитена територия по смисъла на Закона за защитените територии.

Най-близката защитена територия е **Защитена местност „Калимок-Бръшлен“**, обявена със Заповед No.РД451 от 04.07.2001 г., ДВ бр. 68/2001. Тя отстои на над 7000 метра в северозападна посока от обекта.

Цели на обявяване:

1. Запазване на разнообразието на характерни за района екосистеми и ландшафти;
2. Опазване на местообитанията на редки и застрашени растителни и животински видове.

Режим на дейности:

1. Забранява се дейности, свързани със или водещи до отводняване или нарушаване на

4. Схема на нова или промяна на съществуваща пътна инфраструктура.

Реализацията на инвестиционното предложение не е свързана с изграждането на нова или промяна на съществуващата пътна мрежа. До имота има достъп по общинската пътна мрежа. Не е необходимо да бъде изградена нова пътна инфраструктура или да се променя съществуващата такава.

5. Програма за дейностите, включително за строителство, експлоатация и фазите на закриване, възстановяване и последващо използване.

Етап проектиране: до 6 месеца

Етап строителство: до 24 месеца.

Етап експлоатация: дългосрочна, 8 часов режим на работа.

Етап закриване: при вземане на решение за закриване на дейността ръководството на дружеството ще уведоми РИОСВ-Русе, като ще изпълни поставените условия от компетентния орган.

6. Предлагани методи за строителство.

Строителните дейности в обекта ще бъдат изпълнени съгласно одобрени инвестиционни проекти. При монтаж на оборудването ще бъдат спазени инструкциите на доставчиците.

7. Доказване на необходимостта от инвестиционното предложение.

Инвестиционното предложение представлява спомагателна дейност към дейност, извършвана в имота.

Реализацията на инвестиционното предложение осигурява получаване на продукт – подобрител за почва – от образуваните торови маси в резултат на извършване на основната дейност в имота – интензивно отглеждане на птици.

8. План, карти и снимки, показващи границите на инвестиционното предложение, даващи информация за физическите, природните и антропогенните характеристики, както и за разположените в близост елементи от Националната екологична мрежа и най-близко разположените обекти, подлежащи на здравна защита, и отстоянията до тях.

Актуална скица на имота е представена в приложение към искането.

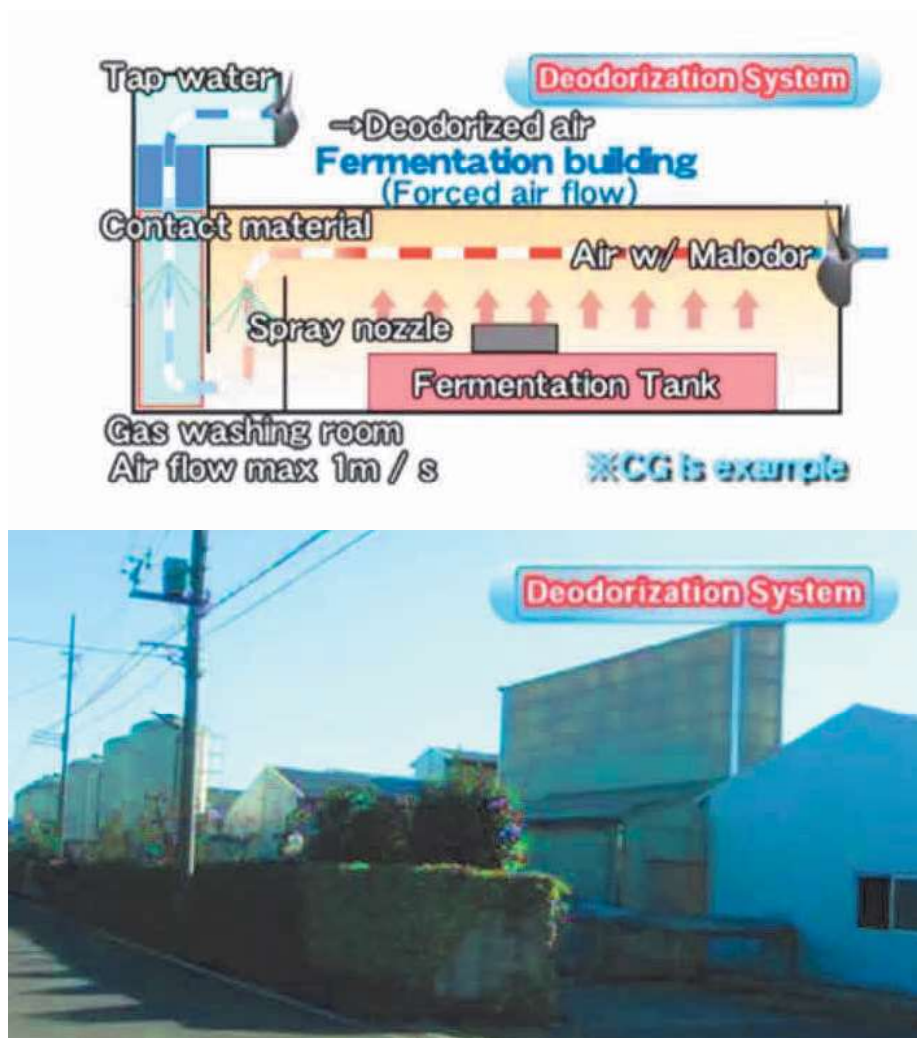
"Обекти, подлежащи на здравна защита" са жилищните сгради, лечебните заведения, училищата, детските градини и ясли, висшите учебни заведения, спортните обекти, обектите за временно настаняване (хотели, мотели, общежития, почивни домове, ваканционни селища, къмпинги, хижи и др.), места за отдих и развлечения (плувни басейни, плажове и места за къпане, паркове и градини за отдих, вилни зони, атракционни паркове, аквапаркове и др.), както и обектите за производство на храни по § 1, т. 37 от допълнителните разпоредби на Закона за храните, стоковите борси и тържищата за храни.

На фигура 1 към т. II.1, ж) на информацията е представена извадка от КК на с. Шуменци, указваща местоположението на новопроектираната сграда, в която се разполага инсталацията, спрямо най-близките обекти, подлежащи на здравна защита. Най- близката точка на въздействие на шума, излъчван от обекта, са жилищните сгради на с. Шуменци. Те отстоят на около 510 метра от инсталацията.

Имотът, обект на ИП, не попада в границите на защитена територия по смисъла на Закона за защитените територии – ЗЗТ, както и в границите на защитени зони от екологичната мрежа „Натура 2000“, по смисъла на ЗБР.

Съгласно писмо изх. № АО-1565-(2)/17.03.2026 г. на Директора на РИОСВ-Русе най-близко разположената защитена зона е BG0000171 „Лудогорие-Боблата“ за опазване на природните местообитания и на дивата флора и фауна, по чл. 6, ал. 1, т. 1 и т. 2 от ЗБР, обявена със Заповед № РД-358/31.03.2021 г. на Министъра на околната среда и водите (ДВ, бр. 59/2021 г.), отстояща на около 930 м.

Имотът не попада в санитарно-охранителни зони на водоизточници.



Фиг. 10 Дезодорираща система – блок-схема и изглед

Технологията не отделя вредни емисии и не влияе на околната среда.

Водоснабдяване: Производствената площадка, на която ще се монтира инсталацията е водоснабдена от селищната водопроводна мрежа, като същевременно с това възложителят разполага с разрешително за водоползване от подземни води. Вода за производствени нужди в инсталацията за третиране на торови маси не се изисква. Допълване на оборотната система с вода към дезодориращата система ще се извършва от водопроводната мрежа.

Канализация: На територията на производствената площадка е изграден открита канализация за дъждовни води. Битови води от административно-битовите сгради се отвеждат и третират отделно. От производствената инсталация за третиране на торови маси не се формират отпадъчни води.

Електроснабдяване: Имотът е електрифициран.

Съоръженията, в които се очаква да са налични опасни вещества от приложение № 3 към ЗООС

Неприложимо.

При експлоатация на инсталацията не се използват опасни химични вещества и смеси.

Полученият изсушен продукт се гранулира в тромел до различни по едрина гранули, в зависимост от търсенето на пазара и се пакетира.



Фиг. 8 Гранулиране на продукта



Фиг. 9 Пакетиране на продукта

Инсталацията е оборудвана с дезодорираща система, с която се обезмирисява отвеждания въздухот общообменната вентилация на помещенията. Системата работи с вода, която е включена в оборотен цикъл.



Фиг.5 Бункери

Третата фаза се извършва в плитка бетонова ванна с размери 60х6х0.1м. При нея протича доизсушаване на гранулата до 15-20% влажност. Продуктът, преминал през втора фаза се разстила във ваната. Сушенето се извършва посредством горещ въздух, който се подава през нагревателни писти (батерии) по дъното. Полученият продукт представлява гранулиран естествен птичи тор, темпериран при температура до 70°C, обеззаразен и готов за приложение. На приложената блок-схема на процеса, съоръжението е означено с F2.



Фиг.6 Система за доизсушаване - схема



Фиг. 7 Система за доизсушаване

Техническото решение предвижда три фази на обработка. В първа фаза пресния тор, изнесен от производствените халета след приключване на производствения цикъл, постъпва в аериращ басейн, в който при интензивно аериране и механично разбиване и смесване преминава през етапа на интензивна и тиха аерация до получаване на полутвърда субстанция с цилиндрична форма и размери 10x20мм. При протичане на процеса се развива температура до 70°C, която гарантира обеззаразяването на продукта. Типовите размери на басейна са 8x60м. Механичното раздробяване и смесване на обработвания торов остатък се извършва от двувалово роторно съоръжение, движещо се по релси, фиксирани по горния ръб на басейна. Първата фаза е с продължителност 12-14 дни. На приложената блок-схема на процеса, съоръжението е означено с F1.



Фиг.3 Аериращ басейн– блок-схема



Фиг.4 Аериращ басейн

Втората фаза преминава в система от бункери, оразмерени в съответствие с капацитета на аерация басейн. Отлежаването във всеки бункер е между три и пет дни. Преместването на продукта между съоръженията е решено с комбиниран шрапер-конвеер торова система. След около 15 дни фазата приключва. Торовият остатък е преобразуван в твърди кръгли устойчиви гранули.

площ на имота. Не са необходими допълнителни площи за временни дейности по време на строителството. При изпълнение на строежа ще е необходимо да бъде въведена временна организация в движението.

3. Описание на основните процеси (по проспектни данни), капацитет, включително на съоръженията, в които се очаква да са налични опасни вещества от приложение № 3 към ЗООС.

Основни процеси

За реализация на ИП е необходимо:

- разработване на технически проекти за инвестицията, одобрението им от община Тутракан;

- строителство на нова сграда в имота, в която се разполага инсталацията;

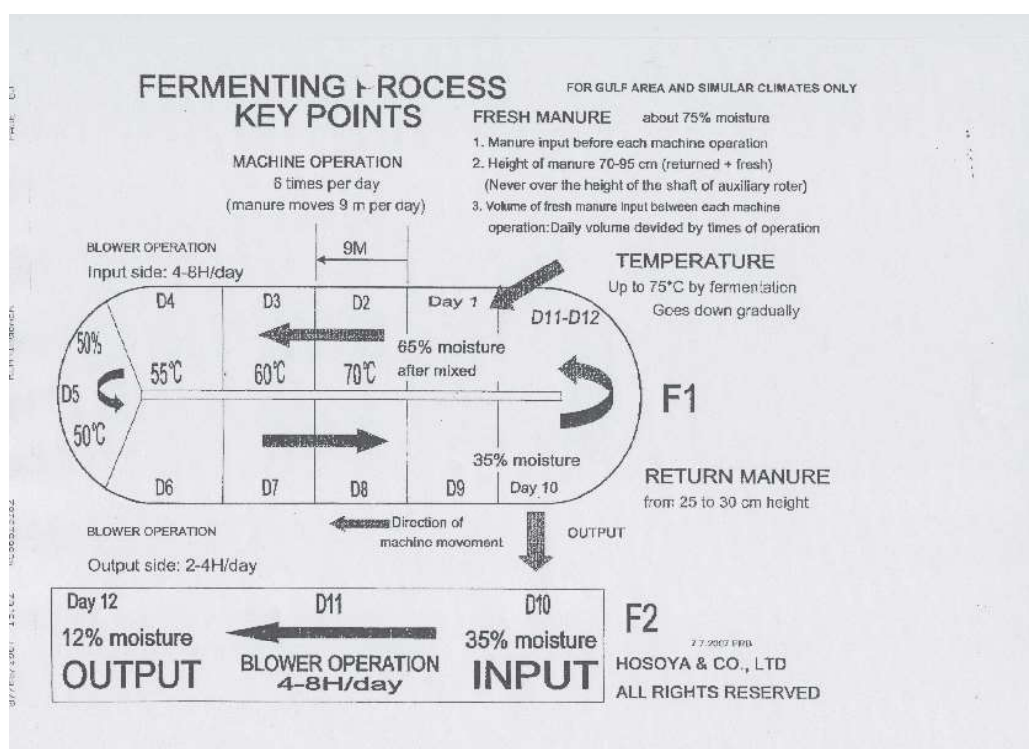
- доставка на машини и съоръжения, монтаж и свързване с наличната техническа инфраструктура в обекта;

- въвеждане в експлоатация на инсталацията.

Съгласно действащото комплексно разрешително капацитетът на инсталацията е преработка до 1309,44 тона торови маси/годишно. Капацитетът се запазва. Производството на гранулиран подобрител за почви ще бъде до 248 куб.м./цикъл или 168 тона/цикъл

Инсталацията ще се разположи на закрито в сграда и ще се състои от следните съоръжения: бетонов аерационен басейн, бункери за отлежаване, плитка бетонова вана за изсушаване и система за обезмирисяване на въздуха.

На фиг. 2 е представена блок-схема на процеса.



Фиг. 2 – Блок-схема

Технология за третиране и обработка на торови маси.



Фиг. 1 Отстояние на ИП до най-близките обекти, подлежащи на здравна защита.

ИП не предвижда промяна на прилаганата технология за отглеждане на птици. Основно съоръжение, източник на шум, в резултат на реализация на ИП, е роторът на автоматизираната система за размесване и разбъркване на торовите маси. Инсталацията, с всички съоръжения към нея се разполага в новопроектираната сграда и няма потенциал за промяна на емисиите на шум в околната среда. След реализация на ИП се очаква запазване на текущото положение по фактор Шум.

Дейността на площадката не е свързана с монтаж и/или използване на източници на йонизиращи и нейонизиращи лъчения.

Дейностите в обекта нямат потенциал за предизвикване на нови химични фактори и биологични агенти в обектите с обществено предназначение, разположени в района.

На територията на обекта след въвеждането му в експлоатация няма да са налични нови организирани източници на емисии в атмосферния въздух. Инсталацията е оборудвана с дезодорираща система, с която се обезмирисява отвеждания въздух от общообменната вентилация. Системата работи с вода, която е включена в оборотен цикъл. Технологията не отделя вредни емисии и не влияе на околната среда.

След реализация на обекта не се прогнозира натоварване на компонент „Атмосферен въздух“, водещо до промяна в качеството на компонента за района.

Инвестиционното предложение по време на експлоатация на обекта не е свързано с рискове за човешкото здраве поради неблагоприятни въздействия върху факторите на жизнената среда в района. Рискът за работещите в обекта ще бъде управляем при спазване на нормативните изисквания, регламентирани в Закона за безопасните условия на труд и подзаконовите му нормативни актове.

2. Местоположение на площадката, включително необходима площ за временни дейности по време на строителството.

Реализацията на ИП засяга имот с идентификатор 83524.50.36 по КК и КР на с. Шуменци, община Тутракан. Имотът е собственост на възложителя.

Строителните дейности, предвидени за изпълнение в обекта, засягат малка част от общата

е) риск от големи аварии и/или бедствия, които са свързани с инвестиционното предложение;

При експлоатацията на инсталацията не се използват опасни химични вещества и смеси. Обеззаразяването на торовите маси се извършва през първата фаза на процеса, когато чрез аерация и разбъркване се провежда контролиран процес с температура до 70°C.

Обектът не попада в обхвата на Наредбата за предотвратяване на големи аварии с опасни вещества и ограничаване на последствията от тях.

ж) рисковете за човешкото здраве поради неблагоприятно въздействие върху факторите на жизнената среда по смисъла на § 1, т. 12 от допълнителните разпоредби на Закона за здравето.

Съгласно § 1, т. 12 от допълнителните разпоредби на Закона за здравето "Факторите на жизнената среда" са:

- а) води, предназначени за питейно-битови нужди;
- б) води, предназначени за къпане;
- в) минерални води, предназначени за пиене или за използване за профилактични, лечебни или за хигиенни нужди;
- г) шум и вибрации в жилищни, обществени сгради и урбанизирани територии;
- д) йонизиращи лъчения в жилищните, производствените и обществените сгради;
- е) нейонизиращи лъчения в жилищните, производствените, обществените сгради и урбанизираните територии;
- ж) химични фактори и биологични агенти в обектите с обществено предназначение;
- з) курортни ресурси;
- и) въздух.

Водоснабдяването на обекта се осъществява от водопроводно отклонение и нов водомерен възел към имота. Имотът е захранен от водопроводната мрежа на населеното място, като няма поставени ограничения за водопотреблението от ВиК оператора. Необходимата вода за допълване на оборотния цикъл на системата за обезмирисяване е водопроводната мрежа.

Осигурено е акумулиране на битово-фекалните отпадъчни води от персонала във водоплътна изгребна яма и последващото им пречистване в ГПСОВ. От инсталацията не се формират отпадъчни води. Не налага заустване на води в повърхностни водни обекти.

Разглежданият имот не попада в санитарно-охранителна зона на водоизточници, предназначени за битово водоснабдяване. Извършването на дейности в него няма потенциал за въздействие върху води, предназначени за битово-питейни нужди.

В района на инвестиционното предложение не са идентифицирани води, предназначени за къпане и минерални води.

Най-близката точка на въздействие на шума, излъчван от обекта, са жилищните сгради на с. Шуменци. Те отстоят на около 510 метра от мястото в имота, където е предвидено изграждане на новата сграда за разполагане на инсталацията.

строителството.

На територията на община Тутракан не е изградена Инсталация за рециклиране на строителни отпадъци. Справка в Националната информационна система за отпадъците показва, че на територията на общината не са регистрирани юридически лица, извършващи дейности по оползотворяване, в т.ч. рециклиране на строителни отпадъци. По тази причина образуваните СО ще бъдат предадени за последващо третиране (рециклиране) на територията на община Силистра.

По време на експлоатация на инсталацията пряко от процеса по производство на подобрител за почви не се очаква образуване на отпадъци.

В резултат на поддръжка на съоръженията към инсталацията ще се генерират:

- отпадъци с код 19 10 01 и наименование Отпадъци от чугун и стомана

Прогнозно количество – до 2,00 тона/годишно.

- отпадъци с код 13 02 08* други моторни и смазочни масла и масла за зъбни предавки

Прогнозно количество – до 0,200 т/годишно.

Предвижданията на възложителя са гранулираният продукт от инсталацията да бъде регистриран като подобрител за почви по смисъла на т. 40, § 1. от Допълнителните разпоредби на Закона за защита на растенията. След пускане в експлоатация на инсталацията ще се проведат:

- изпитвания на продукта за съответствие с нормативните изисквания;

- регистрация на продукта.

На етап строителство се очаква формиране само на битово-фекални води. През този етап ще се използват съществуващи санитарно-битови помещения в имота, които са свързани с водоплътна изгребна яма. Не се променя съществуващото състояние в имота.

Етап експлоатация:

От инсталацията за преработка на торови маси не се формират производствени отпадъчни води. От персонала, обслужващ инсталацията, се очаква формиране на битово-фекални води. Персоналът ще използва съществуващи санитарно-битови помещения в имота, които са свързани с водоплътна изгребна яма. Не се променя съществуващото състояние в имота.

д) *замърсяване и вредно въздействие; дискомфорт на околната среда;*

Инвестиционното предложение, за което се изготвя информацията, няма потенциал за замърсяване на околната среда в района.

С използването на инсталацията за преработка на торови маси ще се постигнат икономически ползи за възложителя, както и следните ползи за околната среда и населението в района:

- Ускоряване процеса на минерализация на торовите маси и постигане на по-кратък период на престой преди влагането им в почвата,

- Значително намаление на обема на торовите маси след третирането им в инсталацията

- По малък необходим капацитет на площадките и/или складовете за съхранение на подобрител за почви

- Възложителят има намерение да изгради съвременна, отговаряща на всички законови и екологични изисквания производствена инсталация.

- Реализацията на инвестиционното намерение ще се отрази положително, като се открият нови работни места.

От експлоатация на инсталацията не се формират производствени и охлаждащи отпадъчни води. Не налага заустване на води в повърхностни водни обекти или промяна в наличната канализационна система на имота.

Реализацията на ИП не води до образуване на значителни количества отпадъци. Не води до класифициране на обекта като обект с нисък или висок рисков потенциал.

Инсталацията е оборудвана с дезодорираща система, с която се обезмирисява отвеждания въздух от общообменната вентилация. Системата работи с вода, която е включена в оборотен цикъл. Технологиата не отделя вредни емисии и не влияе на околната среда.

➤ Създаване на насаждения от кайсии, изграждане на система за капково напояване и собствен водоизточник – ИП не води до емисии в околната среда, няма потенциал за кумулация.

➤ Изграждане на Мемориал "Военна гробница - 1916" - ИП не води до емисии в околната среда, няма потенциал за кумулация.

➤ Добив на подземни води за поливни нужди чрез изграждане на тръбен кладенец - ИП не води до емисии в околната среда, няма потенциал за кумулация. Реализира в същия имот, предмет на настоящата оценка, и е насочено към осигуряване на вода за напояване.

Съгласно данни в Публичен регистър с данни за извършване на процедурите по ЕО, поддържан от МОСВ, за землището на с. Шуменци не са провеждани такива процедури.

в) използване на природни ресурси по време на строителството и експлоатацията на земните недра, почвите, водите и на биологичното разнообразие;

За реализация на ИП няма да се използват природни ресурси. Планираните строително-монтажни дейности ще се извършват с материали, закупени от търговската мрежа.

Водоснабдяването на обекта се осъществява от водопроводно отклонение и нов водомерен възел към имота. Имотът е захранен от водопроводната мрежа на населеното място, като няма поставени ограничения за водопотреблението от ВиК оператора.

Инвестиционното предложение не включва експлоатация на земни недра. Теренът, в който се извършва дейността, представлява терен, в който се извършва дейност по отглеждане на птици.

При извършване на строителните дейности по осигуряване на основи за изграждане на новата сграда за разполагане на инсталацията ще бъдат използвани готови строителни смеси, доставени чрез специализирана строителна техника. Инвестиционното предложение включва дейности по бетониране на почви в имота, което ще доведе до увреждането им.

Теренът, върху който се реализира инвестиционното предложение, е разположен извън регулационните граници на населеното място. Реализацията на ИП не включва усвояване на нови територии извън разглеждания имот, т.е. не се очаква да окаже въздействие върху биологичното разнообразие в района.

г) генериране на отпадъци - видове, количества и начин на третиране, и отпадъчни води;

На етап строителство се очаква количество строителни отпадъци от група 17. Инвестиционното предложение не предвижда строителни дейности, изискващи използването на тежка строителна техника. Конструкцията на новата сграда е метална (колони и ферми), основите – ивични, от стоманобетон. Оградните зидове и покривът се изграждат от трислойни термопанели.

Планираните строителни дейности попадат в обхвата на чл. 15от Наредбата за управление на строителните отпадъци и за влагане на рециклирани строителни материали, приета с ПМС № 267 от 05.12.2017 г. (Обн. ДВ. бр.98 от 8 Декември 2017г.). Към инвестиционните проекти не е необходимо изготвяне на План за управление на строителните отпадъци с обхват и съдържание съгласно чл. 9 на Наредбата.

Прогнозните количества на СО са както следва.

- отпадък с код 17 01 01 и наименование Бетон – в количество до 0,080 тона. Образува се при изливане на основи, колони и водоплътна настилка около новата сграда;

- отпадък с код 17 04 05 и наименование Чугун и стомана, в количество до 1,00 тона. Представлява арматури, крепежни елементи и др.

- отпадък с код 17 04 11 и наименование Кабели, различни от упоменатите в 17 04 10. Представлява остатъчни кабели от окабеляване на сгради и съоръжения. Количество до 0,040 тона.

Строителните дейности ще се извършват от външен подизпълнител, на който ще бъде вменено задължението за екологосъобразно третиране на генерираните отпадъци от етапа на

- доставка на машини и съоръжения, монтаж и свързване с наличната техническа инфраструктура в обекта;

- въвеждане в експлоатация на инсталацията.

Съгласно писмо изх. № АО-1565-(2)/17.03.2026 г. на РИОСВ-Русе инвестиционното предложение попада в обхвата на т. 11 – Други инвестиционни предложения, буква „и“ – инсталации за обезвреждане или оползотворяване на животински трупове или животински отпадъци от Приложение № 2 към чл. 93, ал. 1, т. 1 и 2 от Закона за опазване на околната среда.

б) *взаимовръзка и кумулиране с други съществуващи и/или одобрени инвестиционни предложения;*

Инвестиционното предложение представлява спомагателна дейност към дейност, извършвана в имота.

Реализацията на инвестиционното предложение осигурява получаване на продукт – подобрител за почва – от образуваните торови маси в резултат на извършване на основната дейност в имота – интензивно отглеждане на птици. Дейността е процедирана по реда на Глава Шеста на ЗООС – ИП „Ремонт, разширение и оборудване на инсталация за интензивно отглеждане на бройлери и достигане на общ капацитет 314 570 броя места за птици“, описано в таблицата по-долу.

Съгласно данни в Публичен регистър с данни за извършване на процедурите по ОВОС, поддържан от МОСВ, за землището на с. Шуменци са проведени следните процедури:

Наименование на плана/програмата	Възложител	Статус
Инсталация за третиране на торови маси до получаване на гранулиран подобриетл за почви	АА Фарма ЕООД	Текуща на Етап Уведомяване
Ветрогенератор до 100 kW и батерии за съхранение на ел. енергия до 500 kW	АА ФАРМА ЕООД	Приключила с решение № РУ-75-ПР/2023
Създаване на насаждения от кайсии, изграждане на система за капково напояване и собствен водоизточник	Земеделски производител Н. Велчев	Приключила с решение № РУ-83-ПР/2016
Изграждане на Мемориал "Военна гробница - 1916"	Община Тутракан	Приключила с решение № РУ-60-ПР/2014
Добив на подземни води за поливни нужди чрез изграждане на тръбен кладенец	АА ФАРМА ЕООД	Приключила с решение № РУ-43-ПР/2014
Ремонт, разширение и оборудване на инсталация за интензивно отглеждане на бройлери и достигане на общ капацитет 314 570 броя места за птици	АА Фарма ЕООД	Приключила с решение № № РУ 2-2/2014

➤ *Ветрогенератор до 100 kW и батерии за съхранение на ел. енергия до 500 kW* се реализира в същия имот, предмет на настоящата оценка. Изграждането и експлоатацията на това съоръжение не води до емисии в околната среда, които имат потенциал за кумулация с настоящото ИП.

I. ИНФОРМАЦИЯ ЗА КОНТАКТ С ВЪЗЛОЖИТЕЛЯ:

1. *Име, постоянен адрес, търговско наименование и седалище.*

"АА ФАРМА" ЕООД,

с. Калипетрово, община Силистра, ул. Ново Петрово № 13

2. *Пълен пощенски адрес.*

с. Калипетрово, община Силистра, ул. Ново Петрово № 13

3. *Телефон, факс и e-mail.*

Тел.: 0878-22-99-19, 0895-22-99-19; e-mail: aafarmaeood@abv.bg

4. *Лице за контакти.*

Атанас Атанасов, тел: 0878-22-99-19, 0895-22-99-19; e-mail: aafarmaeood@abv.bg

II. РЕЗЮМЕ НА ИНВЕСТИЦИОННОТО ПРЕДЛОЖЕНИЕ:

1. *Характеристики на инвестиционното предложение:*

а) размер, засегната площ, параметри, мащабност, обем, производителност, обхват, оформление на инвестиционното предложение в неговата цялост;

Инвестиционното предложение ще се реализира в ПИ № 83524.50.36 по КК и КР на с. Шуменци, община Тутракан. Имотът е земеделска територия, категория 3 с НТП За стопански двор и площ 116721 кв.м. Имотът е собственост на възложителя на база документ за собственост, представен в приложение.

В имота е осигурена техническа инфраструктура – водоснабдяване от селищната мрежа, електроснабден е. Налични са ремонтирани птицъдни сгради, в които се извършва дейност по интензивно отглеждане на птици – бройлери. За инсталацията е издадено комплексно разрешително № 512-Н0/2015 г., актуализирано с Решение № 512-Н0-И0-А1/2018 година на ИД на ИАОС.

Настоящото инвестиционно предложение предвижда в границата на имота, в непосредствена близост до предвидената торова площадка, да се монтира инсталация за третиране на торови маси до получаване на гранулиран подобрител за почви.

Инсталацията ще се разположи на закрито в сграда и ще се състои от следните съоръжения: бетонов аерационен басейн, бункери за отлежаване, плитка бетонова вана за изсушаване и система за обезмирисяване на въздуха.

С Решение № РУ-1-ПР/2015 г. на Директора на РИОСВ-Русе е одобрена реализацията на инвестиционното предложение, с разпоредителна част „да не се извършва ОВОС“. Проектът е включен в по-късно издаденото КР № 512-Н0/2018 г., издадено от Директора на ИАОС.

В условие 11.5.2 на КРН № 512-Н0/2015 г. е разрешена експлоатацията на инсталация за преработка на торови маси и производство на гранулиран подобрител на почви.

Съгласно действащото комплексно разрешително капацитетът на инсталацията е преработка до 1309,44 тона торови маси/годишно. Производството на гранулиран подобрител за почви ще бъде до 248 куб.м./цикъл или 168 тона/цикъл.

С настоящото ИП не се предвиждат никакви промени в декларираните параметри на проекта, за който е издадено Решение № РУ-1-ПР/2015 на Директора на РИОСВ-Русе.

За реализация на ИП е необходимо:

- разработване на технически проекти за инвестицията, одобрението им от община Тутракан;

- строителство на нова сграда в имота, в която се разполага инсталацията;

8. ТЕРИТОРИИ И/ИЛИ ЗОНИ И ОБЕКТИ СЪС СПЕЦИФИЧЕН САНИТАРЕН СТАТУТ ИЛИ ПОДЛЕЖАЩИ НА ЗДРАВНА ЗАЩИТА.	17
IV. ТИП И ХАРАКТЕРИСТИКИ НА ПОТЕНЦИАЛНОТО ВЪЗДЕЙСТВИЕ ВЪРХУ ОКОЛНАТА СРЕДА, КАТО СЕ ВЗЕМАТ ПРЕДВИД ВЕРОЯТНИТЕ ЗНАЧИТЕЛНИ ПОСЛЕДИЦИ ЗА ОКОЛНАТА СРЕДА	
ВСЛЕДСТВИЕ НА РЕАЛИЗАЦИЯТА НА ИНВЕСТИЦИОННОТО ПРЕДЛОЖЕНИЕ:	17
1. ВЪЗДЕЙСТВИЕ ВЪРХУ НАСЕЛЕНИЕТО И ЧОВЕШКОТО ЗДРАВЕ, МАТЕРИАЛНИТЕ АКТИВИ, КУЛТУРНОТО НАСЛЕДСТВО, ВЪЗДУХА, ВОДАТА, ПОЧВАТА, ЗЕМНИТЕ НЕДРА, ЛАНДШАФТА, КЛИМАТА, БИОЛОГИЧНОТО РАЗНООБРАЗИЕ И НЕГОВИТЕ ЕЛЕМЕНТИ И ЗАЩИТЕНИТЕ ТЕРИТОРИИ	17
1.1. Въздействие върху населението и човешкото здраве	17
1.2. Въздействие върху материалните активи	21
1.3. Въздействие върху културното наследство	21
1.4. Въздействие върху въздуха	22
1.5. Въздействие върху водата	22
1.6. Въздействие върху почвата	22
1.7. Въздействие върху земните недра	22
1.8. Въздействие върху ландшафта	23
1.9. Въздействие върху климата	23
1.10. Въздействие върху биологичното разнообразие и неговите елементи	23
1.11. Въздействие върху защитените територии	23
2. ВЪЗДЕЙСТВИЕ ВЪРХУ ЕЛЕМЕНТИ ОТ НАЦИОНАЛНАТА ЕКОЛОГИЧНА МРЕЖА, ВКЛЮЧИТЕЛНО НА РАЗПОЛОЖЕНИТЕ В БЛИЗОСТ ДО ИНВЕСТИЦИОННОТО ПРЕДЛОЖЕНИЕ.	23
3. ОЧАКВАНИТЕ ПОСЛЕДИЦИ, ПРОИЗТИЧАЩИ ОТ УЯЗВИМОСТТА НА ИНВЕСТИЦИОННОТО ПРЕДЛОЖЕНИЕ ОТ РИСК ОТ ГОЛЕМИ АВАРИИ И/ИЛИ БЕДСТВИЯ.	25
4. ВИД И ЕСТЕСТВО НА ВЪЗДЕЙСТВИЕТО (ПРЯКО, НЕПРЯКО, ВТОРИЧНО, КУМУЛАТИВНО, КРАТКОТРАЙНО, СРЕДНО- И ДЪЛГОТРАЙНО, ПОСТОЯННО И ВРЕМЕННО, ПОЛОЖИТЕЛНО И ОТРИЦАТЕЛНО).	25
5. СТЕПЕН И ПРОСТРАНСТВЕН ОБХВАТ НА ВЪЗДЕЙСТВИЕТО - ГЕОГРАФСКИ РАЙОН; ЗАСЕГНАТО НАСЕЛЕНИЕ; НАСЕЛЕНИ МЕСТА (НАИМЕНОВАНИЕ, ВИД - ГРАД, СЕЛО, КУРОРТНО СЕЛИЩЕ, БРОЙ НА НАСЕЛЕНИЕТО, КОЕТО Е ВЕРОЯТНО ДА БЪДЕ ЗАСЕГНАТО, И ДР.).	25
6. ВЕРОЯТНОСТ, ИНТЕНЗИВНОСТ, КОМПЛЕКСНОСТ НА ВЪЗДЕЙСТВИЕТО.	25
7. ОЧАКВАНОТО НАСТЪПВАНЕ, ПРОДЪЛЖИТЕЛНОСТТА, ЧЕСТОТАТА И ОБРАТИМОСТТА НА ВЪЗДЕЙСТВИЕТО.	26
8. КОМБИНИРАНЕТО С ВЪЗДЕЙСТВИЯ НА ДРУГИ СЪЩЕСТВУВАЩИ И/ИЛИ ОДОБРЕНИ ИНВЕСТИЦИОННИ ПРЕДЛОЖЕНИЯ.	26
9. ВЪЗМОЖНОСТТА ЗА ЕФЕКТИВНО НАМАЛЯВАНЕ НА ВЪЗДЕЙСТВИЯТА.	26
10. ТРАНСГРАНИЧЕН ХАРАКТЕР НА ВЪЗДЕЙСТВИЕТО.	26
11. МЕРКИ, КОИТО Е НЕОБХОДИМО ДА СЕ ВКЛЮЧАТ В ИНВЕСТИЦИОННОТО ПРЕДЛОЖЕНИЕ, СВЪРЗАНИ С ИЗБЯГВАНЕ, ПРЕДОТВРАТЯВАНЕ, НАМАЛЯВАНЕ ИЛИ КОМПЕНСИРАНЕ НА ПРЕДПОЛАГАЕМИТЕ ЗНАЧИТЕЛНИ ОТРИЦАТЕЛНИ ВЪЗДЕЙСТВИЯ ВЪРХУ ОКОЛНАТА СРЕДА И ЧОВЕШКОТО ЗДРАВЕ.	26
V. ОБЩЕСТВЕН ИНТЕРЕС КЪМ ИНВЕСТИЦИОННОТО ПРЕДЛОЖЕНИЕ.	26

Информация за преценяване на необходимостта от ОВОС – възложител "АА ФАРМА" ЕООД

ПРИЛОЖЕНИЕ № 2 към чл. 6

(изм. - ДВ, бр. 3 от 2006 г., изм. и доп. - ДВ, бр. 3 от 2011 г., изм. и доп. - ДВ, бр. 12 от 2016 г., в сила от 12.02.2016 г., изм. - ДВ, бр. 3 от 2018 г., изм. - ДВ, бр. 31 от 2019 г., в сила от 12.04.2019 г.)

СЪДЪРЖАНИЕ:

I. ИНФОРМАЦИЯ ЗА КОНТАКТ С ВЪЗЛОЖИТЕЛЯ:	3
1. ИМЕ, ПОСТОЯНЕН АДРЕС, ТЪРГОВСКО НАИМЕНОВАНИЕ И СЕДАЛИЩЕ.	3
2. ПЪЛЕН ПОЩЕНСКИ АДРЕС.	3
3. ТЕЛЕФОН, ФАКС И E-MAIL.....	3
4. ЛИЦЕ ЗА КОНТАКТИ.	3
II. РЕЗЮМЕ НА ИНВЕСТИЦИОННОТО ПРЕДЛОЖЕНИЕ:	3
1. ХАРАКТЕРИСТИКИ НА ИНВЕСТИЦИОННОТО ПРЕДЛОЖЕНИЕ:	3
<i>а) размер, засегната площ, параметри, мащабност, обем, производителност, обхват, оформление на инвестиционното предложение в неговата цялост;</i>	3
<i>б) взаимовръзка и кумулиране с други съществуващи и/или одобрени инвестиционни предложения;</i>	4
<i>в) използване на природни ресурси по време на строителството и експлоатацията на земните недра, почвите, водите и на биологичното разнообразие;</i>	5
<i>г) генериране на отпадъци - видове, количества и начин на третиране, и отпадъчни води;</i>	5
<i>д) замърсяване и вредно въздействие; дискомфорт на околната среда;</i>	6
<i>е) риск от големи аварии и/или бедствия, които са свързани с инвестиционното предложение;</i>	7
<i>ж) рисковете за човешкото здраве поради неблагоприятно въздействие върху факторите на жизнената среда по смисъла на § 1, т. 12 от допълнителните разпоредби на Закона за здравето.</i>	7
2. МЕСТОПОЛОЖЕНИЕ НА ПЛОЩАДКАТА, ВКЛЮЧИТЕЛНО НЕОБХОДИМА ПЛОЩ ЗА ВРЕМЕННИ ДЕЙНОСТИ ПО ВРЕМЕ НА СТРОИТЕЛСТВОТО.	8
3. ОПИСАНИЕ НА ОСНОВНИТЕ ПРОЦЕСИ (ПО ПРОСПЕКТИ ДАННИ), КАПАЦИТЕТ, ВКЛЮЧИТЕЛНО НА СЪОРЪЖЕНИЯТА, В КОИТО СЕ ОЧАКВА ДА СА НАЛИЧНИ ОПАСНИ ВЕЩЕСТВА ОТ ПРИЛОЖЕНИЕ № 3 КЪМ ЗООС.....	9
4. СХЕМА НА НОВА ИЛИ ПРОМЯНА НА СЪЩЕСТВУВАЩА ПЪТНА ИНФРАСТРУКТУРА.....	14
5. ПРОГРАМА ЗА ДЕЙНОСТИТЕ, ВКЛЮЧИТЕЛНО ЗА СТРОИТЕЛСТВО, ЕКСПЛОАТАЦИЯ И ФАЗИТЕ НА ЗАКРИВАНЕ, ВЪЗСТАНОВЯВАНЕ И ПОСЛЕДВАЩО ИЗПОЛЗВАНЕ.	14
6. ПРЕДЛАГАНИ МЕТОДИ ЗА СТРОИТЕЛСТВО.	14
7. ДОКАЗВАНЕ НА НЕОБХОДИМОСТТА ОТ ИНВЕСТИЦИОННОТО ПРЕДЛОЖЕНИЕ.	14
8. План, карти и снимки, показващи ГРАНИЦИТЕ НА ИНВЕСТИЦИОННОТО ПРЕДЛОЖЕНИЕ, ДАВАЩИ ИНФОРМАЦИЯ ЗА ФИЗИЧЕСКИТЕ, ПРИРОДНИТЕ И АНТРОПОГЕННИТЕ ХАРАКТЕРИСТИКИ, КАКТО И ЗА РАЗПОЛОЖЕНИЕТЕ В БЛИЗОСТ ЕЛЕМЕНТИ ОТ НАЦИОНАЛНАТА ЕКОЛОГИЧНА МРЕЖА И НАЙ-БЛИЗКО РАЗПОЛОЖЕНИЕТЕ ОБЕКТИ, ПОДЛЕЖАЩИ НА ЗДРАВНА ЗАЩИТА, И ОТСТОЯНИЯТА ДО ТЯХ.	14
9. СЪЩЕСТВУВАЩО ЗЕМЕПОЛЗВАНЕ ПО ГРАНИЦИТЕ НА ПЛОЩАДКАТА ИЛИ ТРАСЕТО НА ИНВЕСТИЦИОННОТО ПРЕДЛОЖЕНИЕ.	15
10. Чувствителни територии, в т.ч. чувствителни зони, уязвими зони, защитени зони, санитарно-охранителни зони около водоизточниците и съоръженията за питейно-битово водоснабдяване и около водоизточниците на минерални води, използвани за лечебни, профилактични, питейни и хигиенни нужди и др.; Национална екологична мрежа.	15
11. Други дейности, свързани с инвестиционното предложение (например добив на строителни материали, нов водопровод, добив или пренасяне на енергия, жилищно строителство).	16
12. Необходимост от други разрешителни, свързани с инвестиционното предложение.	16
III. МЕСТОПОЛОЖЕНИЕ НА ИНВЕСТИЦИОННОТО ПРЕДЛОЖЕНИЕ, КОЕТО МОЖЕ ДА ОКАЖЕ ОТРИЦАТЕЛНО ВЪЗДЕЙСТВИЕ ВЪРХУ НЕСТАБИЛНИТЕ ЕКОЛОГИЧНИ ХАРАКТЕРИСТИКИ НА ГЕОГРАФСКИТЕ РАЙОНИ, ПОРАДИ КОЕТО ТЕЗИ ХАРАКТЕРИСТИКИ ТРЯБВА ДА СЕ ВЗЕМАТ ПОД ВНИМАНИЕ, И ПО-КОНКРЕТНО	16
1. СЪЩЕСТВУВАЩО И ОДОБРЕНО ЗЕМЕПОЛЗВАНЕ;	16
2. МОЧУРИЩА, КРАЙРЕЧНИ ОБЛАСТИ, РЕЧНИ УСТИЯ;.....	16
3. КРАЙБРЕЖНИ ЗОНИ И МОРСКА ОКОЛНА СРЕДА;.....	16
4. ПЛАНИНСКИ И ГОРСКИ РАЙОНИ;	16
5. ЗАЩИТЕНИ СЪС ЗАКОН ТЕРИТОРИИ;.....	17
6. ЗАСЕГНАТИ ЕЛЕМЕНТИ ОТ НАЦИОНАЛНАТА ЕКОЛОГИЧНА МРЕЖА;	17
7. ЛАНДШАФТ И ОБЕКТИ С ИСТОРИЧЕСКА, КУЛТУРНА ИЛИ АРХЕОЛОГИЧЕСКА СТОЙНОСТ;	17